



TOXD

Qualche dato

(a cura di Chiara Pronzato)

L'occupazione

- Il tasso di occupazione femminile di Torino, relativo al 2020, è pari al **57,2%**
 - inferiore a quello osservato nel 2019: 59,6%
 - superiore alla media italiana: 49%
 - inferiore al valore osservato per Milano: 64.2%
 - e a quello francese di 3,3 punti percentuale
 - quello maschile, per Torino, nel 2020: 69,8%

La disoccupazione

- Tra il 2019 e il 2020 osserviamo **17,000** donne occupate in meno a Torino e 249,000 in meno in Italia
 - Ma allo stesso tempo è diminuito il numero di donne in cerca di occupazione
 - **5,000** donne in meno cercano lavoro a Torino
 - 140,000 in Italia
 - Con un conseguente abbassamento dei tassi di disoccupazione
 - da 9,8% a **9,3%** a Torino (uomini 2020: 7,2%)
 - da 11,1% a 10,2% in Italia

L'inattività

	valori assoluti (migliaia di unità)	QIGZU nov20 (assolute)	QIGZU nov20 (percentuali)
MASCHI			
Occupati	13.309	-2	0,0
Disoccupati	1.202	+14	+1,1
Inattivi 15-64 anni	4.995	-20	-0,4
FEMMINE			
Occupati	9.530	-99	-1,0
Disoccupati	1.055	+20	+2,0
Inattivi 15-64 anni	8.764	+62	+0,7
TOTALE			
Occupati	22.839	-101	-0,4
Disoccupati	2.257	+34	+1,5
Inattivi 15-64 anni	13.759	+42	+0,3

L'inattività

	valori assoluti (migliaia di unità)	Q1GZU nov20 (assolute)	Q1GZU nov20 (percentuali)
MASCHI			
Occupati	13.309	-2	0,0
Disoccupati	1.202	+14	+1,1
Inattivi 15-64 anni	4.995	-20	-0,4
FEMMINE			
Occupati	9.530	-99	-1,0
Disoccupati	1.055	+20	+2,0
Inattivi 15-64 anni	8.764	+62	+0,7
TOTALE			
Occupati	22.839	-101	-0,4
Disoccupati	2.257	+34	+1,5
Inattivi 15-64 anni	13.759	+42	+0,3

L'inattività

	valori assoluti (migliaia di unità)	QIGZU nov20 (assolute)	QIGZU nov20 (percentuali)
MASCHI			
Occupati	13.309	-2	0,0
Disoccupati	1.202	+14	+1,1
Inattivi 15-64 anni	4.995	-20	-0,4
FEMMINE			
Occupati	9.530	-99	-1,0
Disoccupati	1.055	+20	+2,0
Inattivi 15-64 anni	8.764	+62	+0,7
TOTALE			
Occupati	22.839	-101	-0,4
Disoccupati	2.257	+34	+1,5
Inattivi 15-64 anni	13.759	+42	+0,3

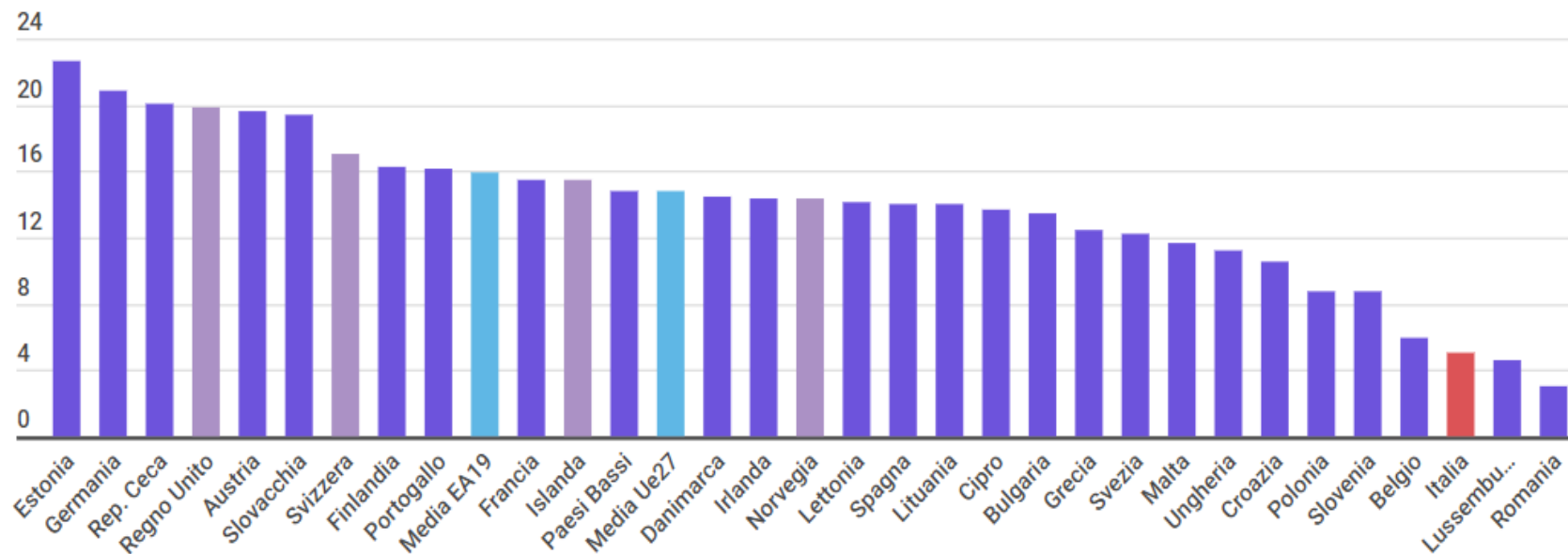
Istruzione & lavoro

- Ciò che è molto differente è la probabilità di lavorare a parità di livello di istruzione
- Una donna **laureata**...
 - ... italiana ha un probabilità di lavorare pari al 73%
 - ... francese ha un probabilità di lavorare pari all' 88%
 - ... europea ha un probabilità di lavorare pari all' 82%
- Ancora più accentuate le differenze per una donna **NON laureata**...
 - una donna italiana ha un probabilità di lavorare pari al 53%
 - una donna francese ha un probabilità di lavorare pari all' 73%
 - una donna europea ha un probabilità di lavorare pari all' 65%

Gap salariale

Gender pay gap 2018
(differenza tra salario lordo medio orario degli uomini e salario lordo medio orario delle donne, espresso come percentuale del salario degli uomini)

... in Italia il gap salariale è più piccolo che altrove

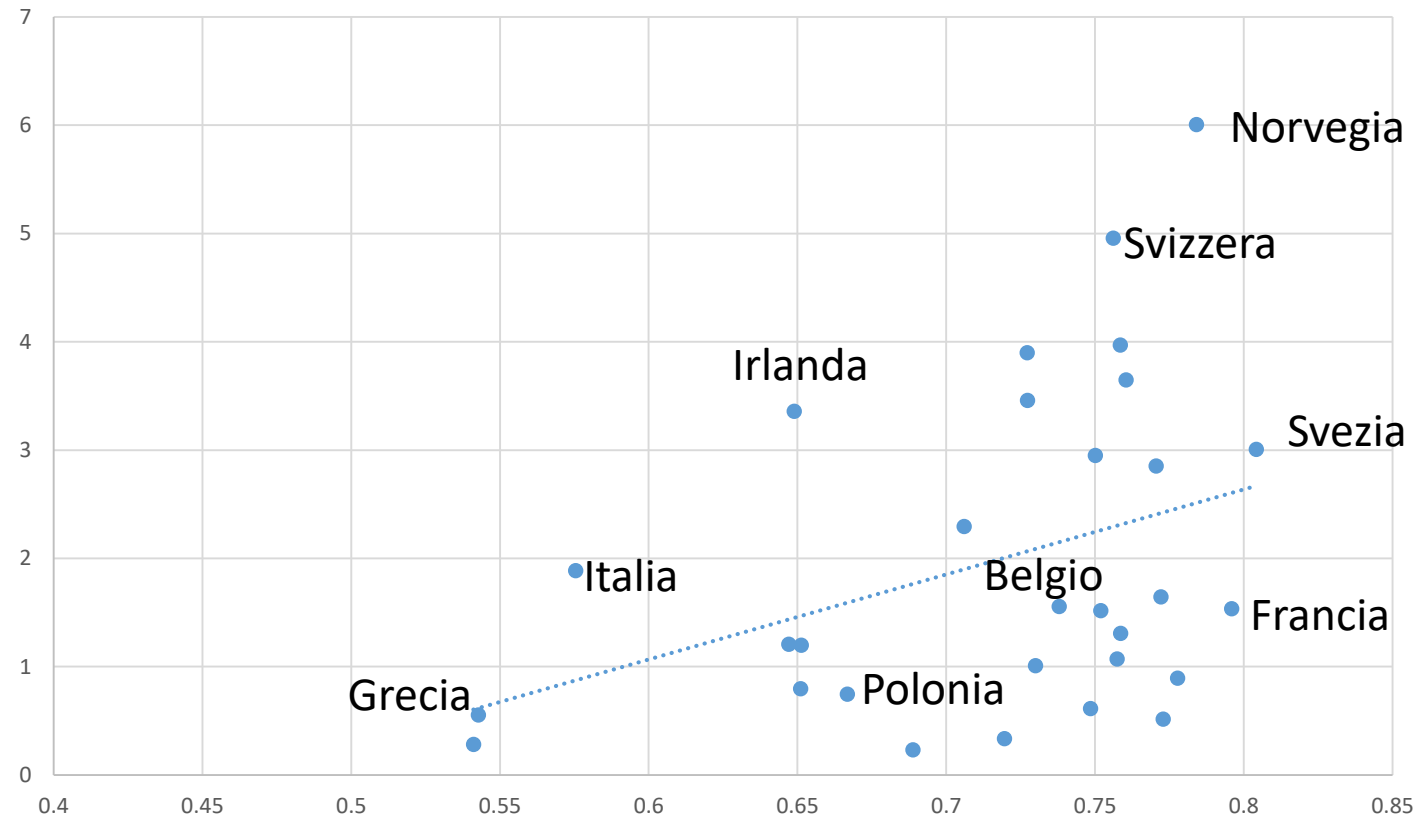


Eurostat (2020) – Gender pay gap statistics (2018). Ireland, Italy, Switzerland: data from 2017. Greece: data from 2014.

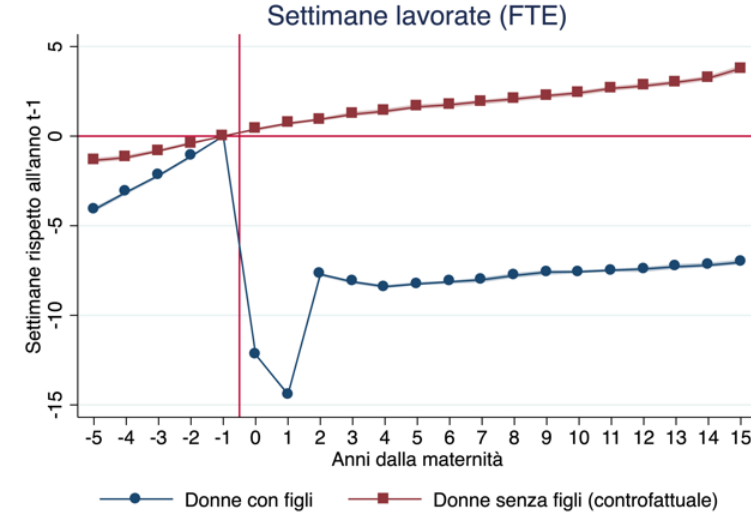
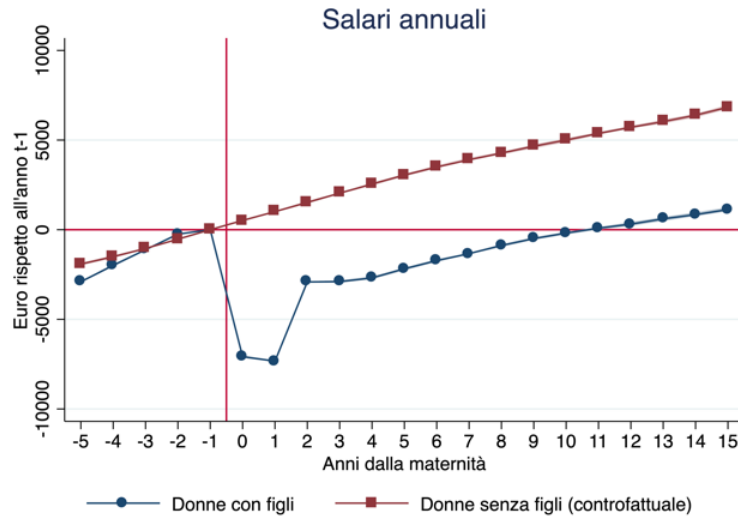
Come mai?

Gap salariale & occupazione femminile

Nei paesi dove le donne partecipano in misura minore al mercato del lavoro, quelle che lavorano occupano buone posizioni



Il ruolo della maternità

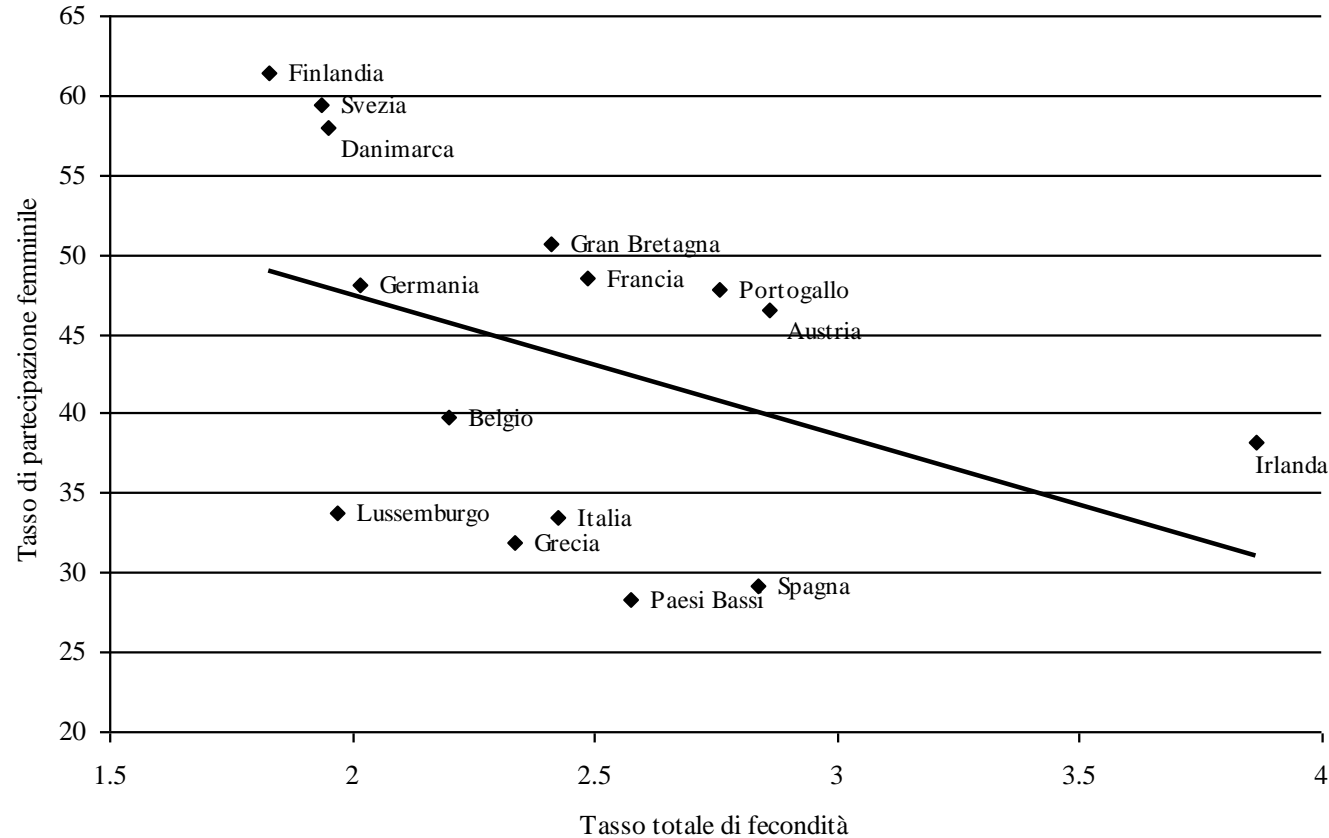


A quindici anni dalla maternità, le donne che hanno avuto figli:

- Hanno un salario annuale lordo che è cresciuto di circa 5700 euro in meno
- Lavorano circa 11 settimane in meno all'anno

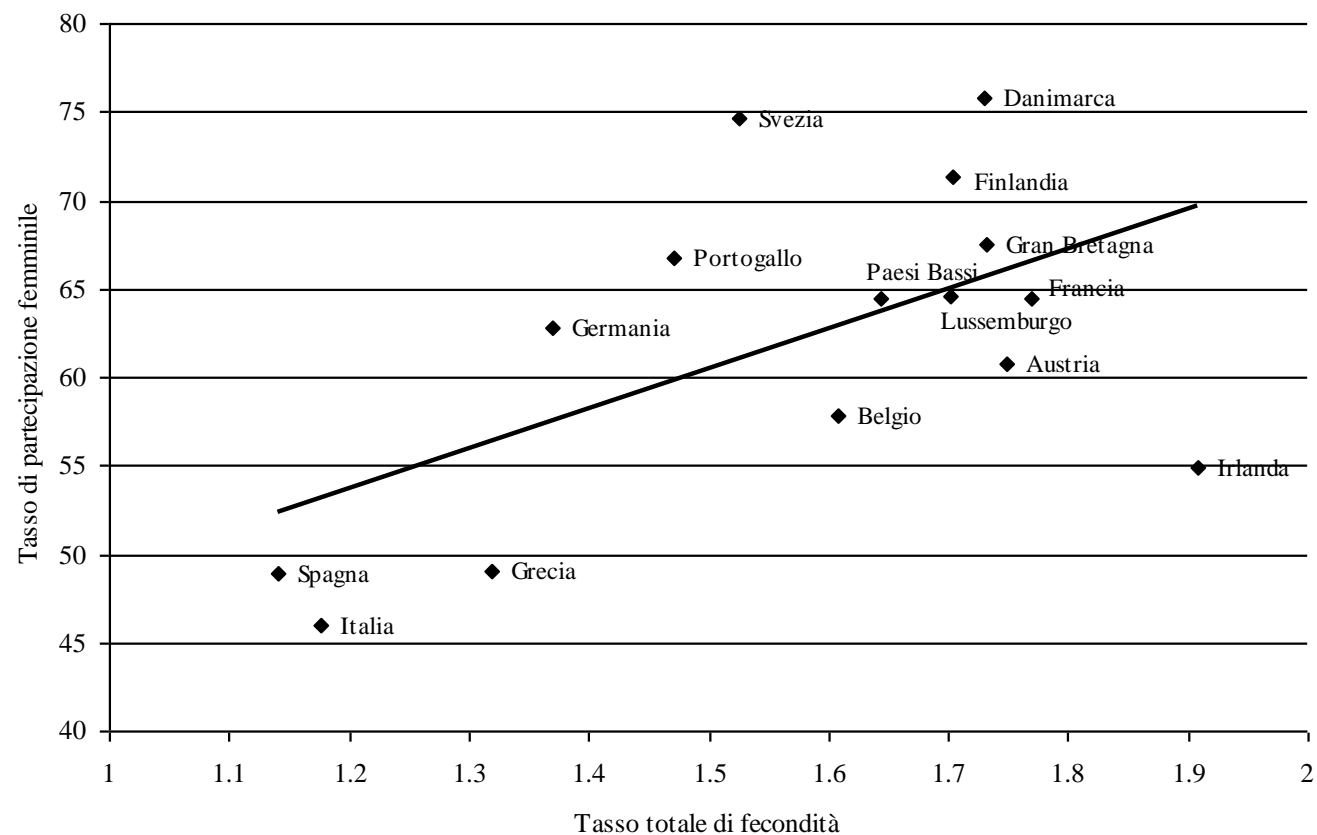
Fecondità e lavoro nell'Europa dei 15 nel 1970

Nel 1970 i paesi dove le donne lavoravano di più erano quelli in cui si avevano meno figli..



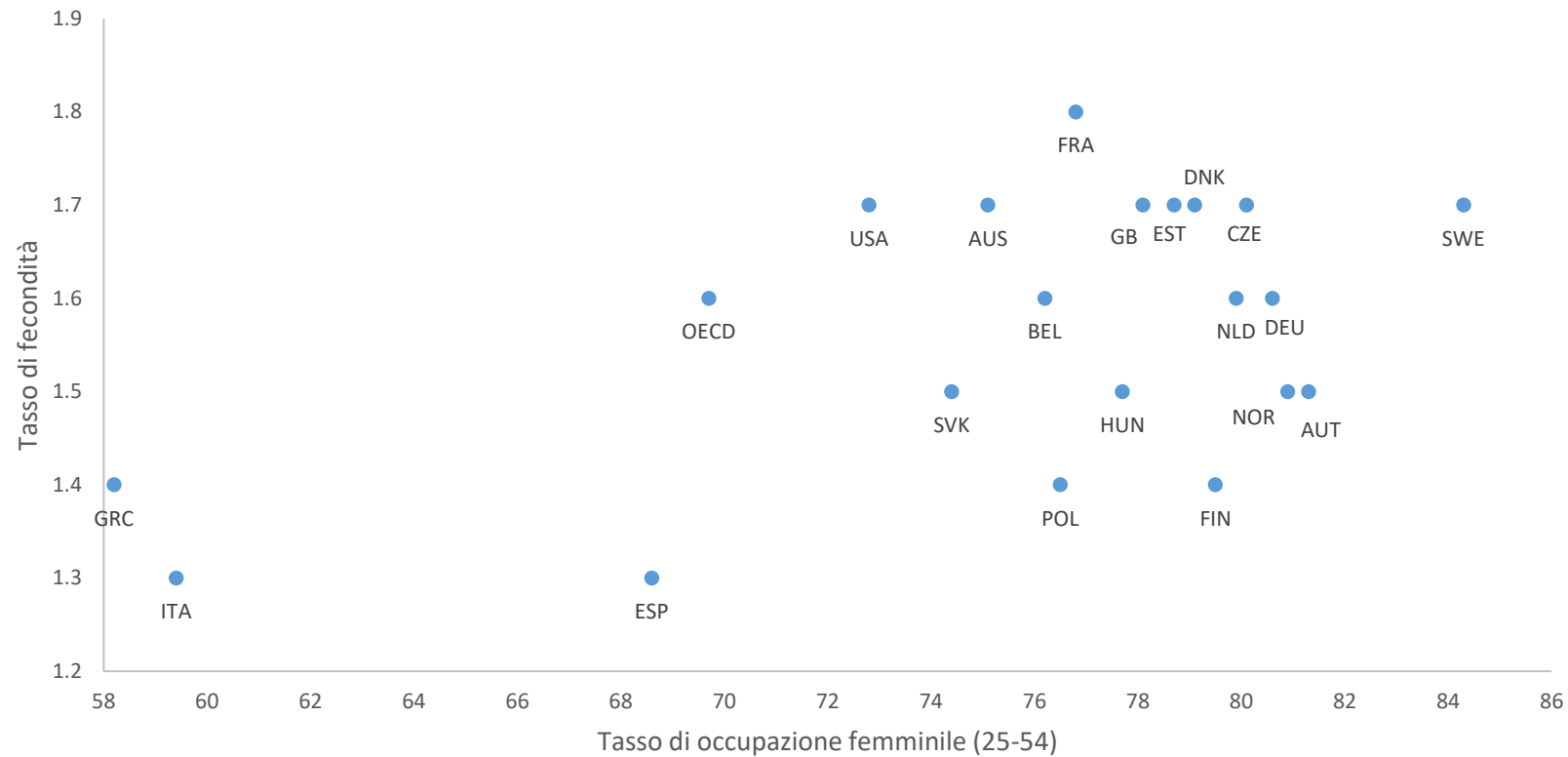
Fecondità e lavoro nell'Europa dei 15 nel 2000

Dopo 30 anni la correlazione cambia direzione: i paesi in cui si hanno più figli sono anche quelli in cui le donne lavorano di più



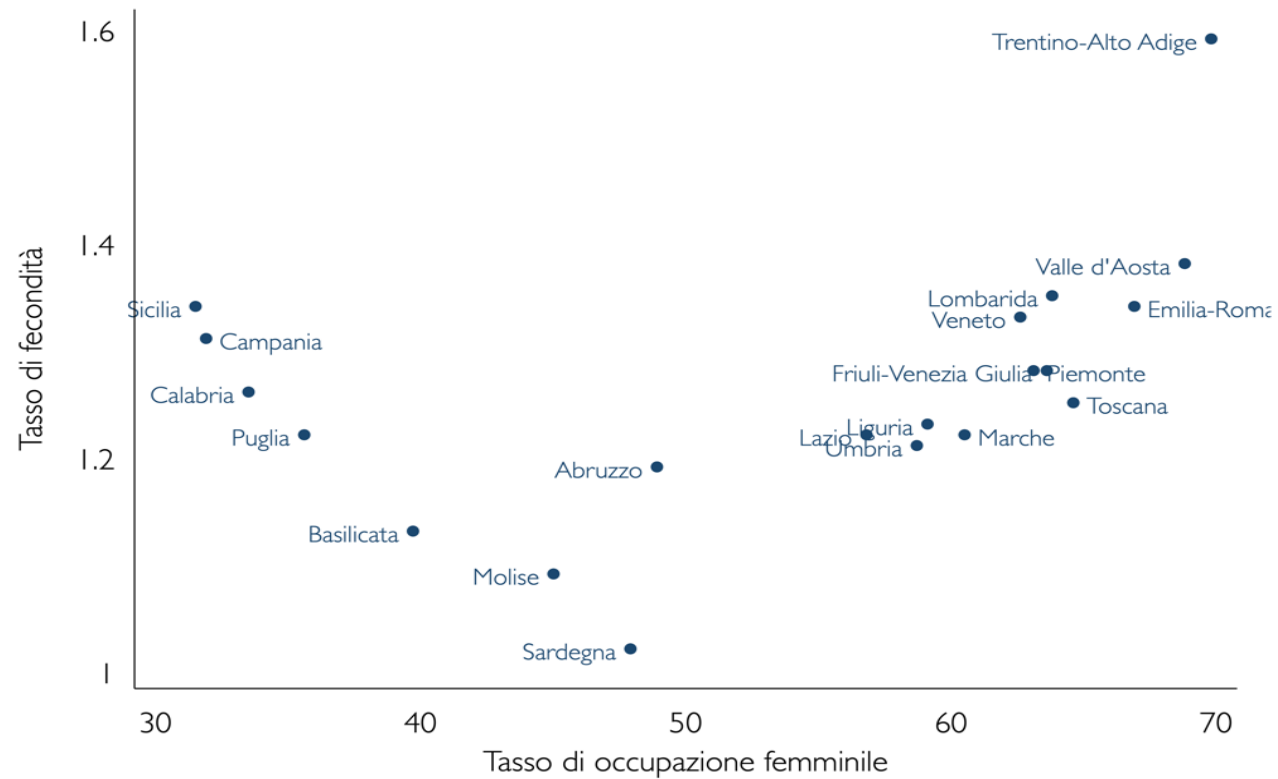
Fecondità e lavoro nell'Europa di oggi

Tassi di fecondità e tassi di occupazione femminile (25-54) - OCSE 2018



Fecondità e lavoro nelle regioni italiane oggi

Tasso di occupazione femminile (20-64) e tasso di fecondità per regione, Italia, 2018

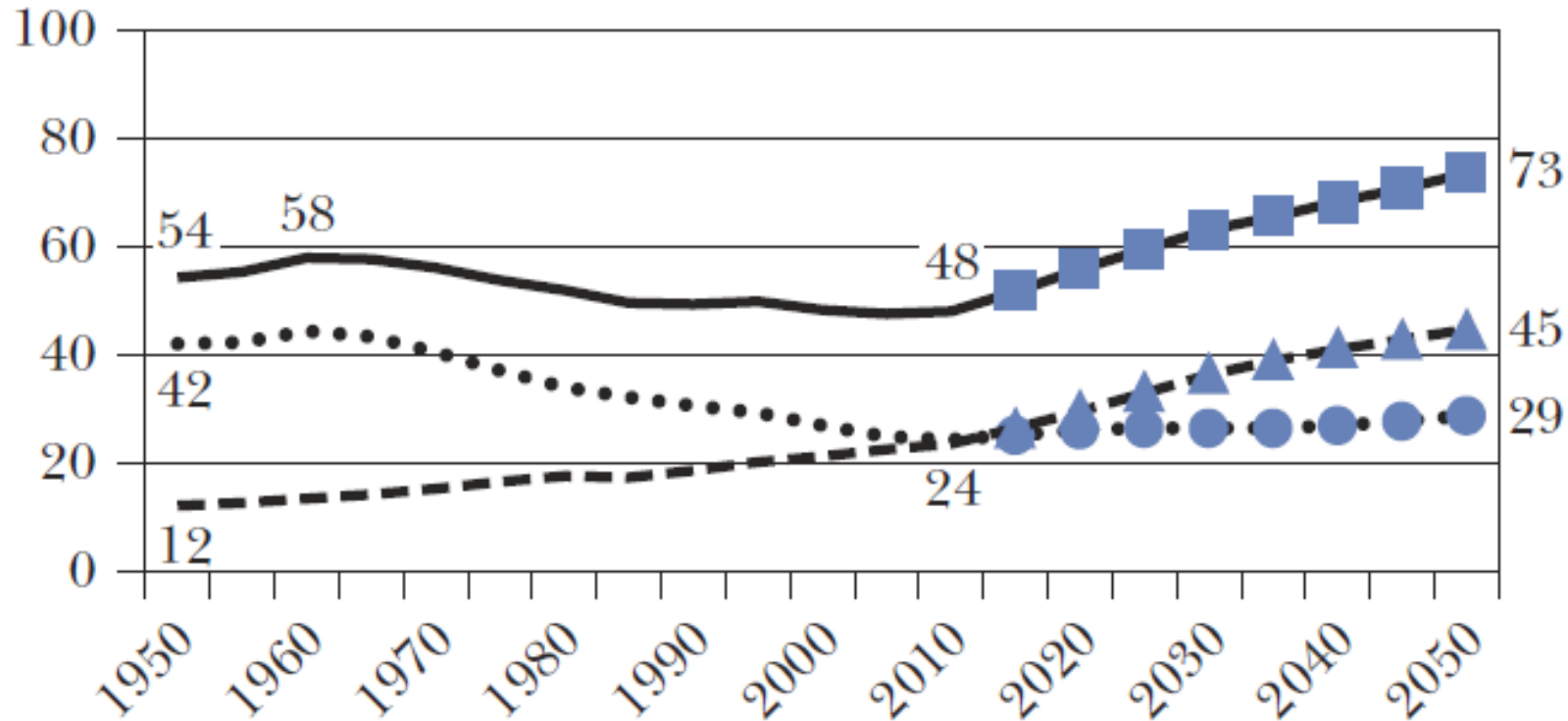


Perché è così importante?

- Per equità
- Per crescere
 - O, almeno, per NON decrescere
 - Torino sta perdendo abitanti
 - Perdiamo 7 abitanti ogni 1,000 (7 nati e 14 morti)
 - La presenza degli stranieri è scesa di circa 9,000 persone dal 2014 ad oggi
 - Non solo, la struttura della popolazione sta cambiando
 - A Torino, ogni 100 persone in età produttiva, ce ne sono **61** in età non produttiva, di cui 20 sono giovani e **41** in età da pensionamento (Nel 2002: 18 giovani e 29 persone in età da pensionamento ogni 100)

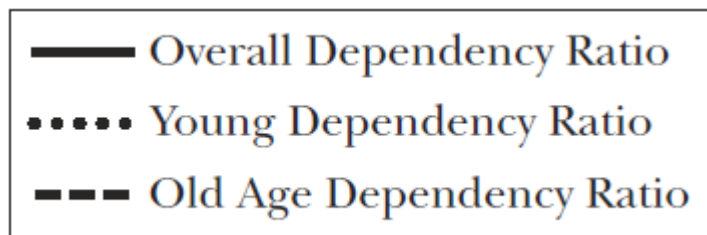
Indice di dipendenza nei paesi sviluppati

MDR



L'indice di dipendenza totale ci dice, ogni 100 persone che possono partecipare alla produzione economica, quante ce ne sono che NON possono partecipare (e di cui eventualmente è necessario prendersi cura)

Quando l'indice è basso, c'è potenziale per la crescita economica



Crescita (NON decrescita) della città

Aumento della **produttività**
del lavoro

Aumento dei **tassi di fecondità**
(numero di figli per donna)

Aumento della **partecipazione al
lavoro** delle persone in età attiva

Aumento della **presenza straniera**

Crescita (NON decrescita) della città

Aumento della **produttività**
del lavoro

Aumento dei **tassi di fecondità**
(numero di figli per donna)

Aumento della **partecipazione al
lavoro** delle persone in età attiva

Aumento della **presenza straniera**